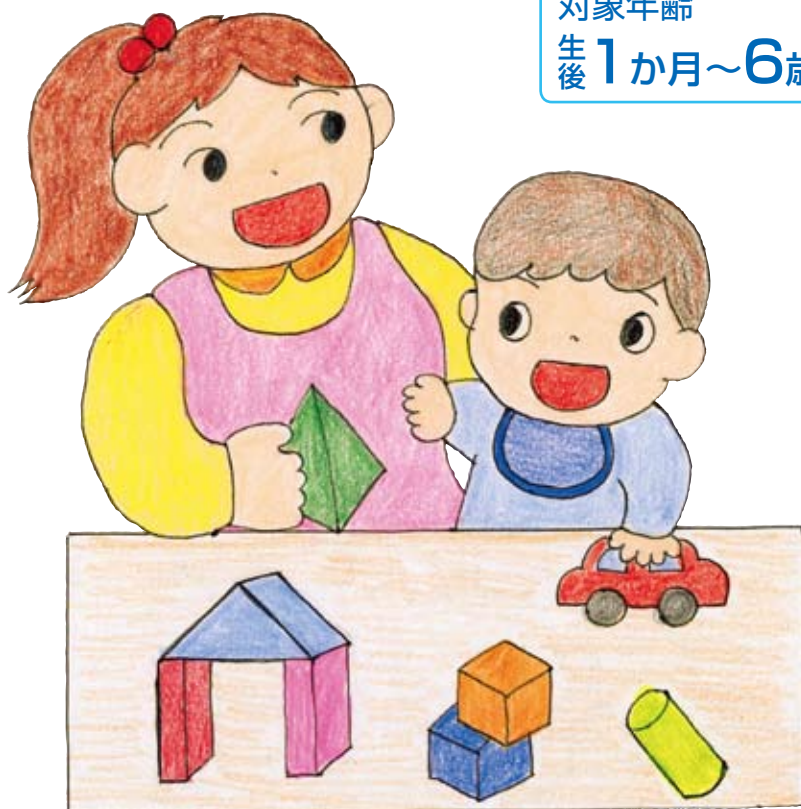


こんなときどうすればいいの？

# 子どもの救急 ガイドブック

対象年齢  
生後1か月～6歳



出水総合医療センター

## はじめに

休日や夜間など、医療機関が休みの時に、急にお子さんの具合が悪くなったらどうすればよいのか、迷うことはないでしょうか。

このガイドブックは、保護者の方に、お子さんの急な病気やけがの対処方法などをお示しし、症状をしっかり把握し、あわてずに落ち着いて対応していただくことを目的に作成しました。

「すぐに医療機関に行くべきか？ 明日まで待つべきか？」について、チャートでわかりやすく示していますので、参考にしてください。

日ごろから、このガイドブックをご覧ください、いざという時あわてずに行動ができるようにご活用ください。



このガイドブックは、生後1か月から6歳くらいまでのお子さんを想定して作成しています。

また、このガイドブックに示した内容は、あくまでもひとつの目安であるということを理解したうえでご利用ください。

※ 休日、時間外に医療機関を受診される場合には、必ず事前に電話で症状等を伝えて、ご相談ください。

※ 医療機関を受診される際は、服用中のお薬とお薬手帳を持参してください。

### ■ 小児救急電話相談（#8000番）について

鹿児島県小児救急電話相談の詳細については、23ページをご覧ください。

# も く じ

## 急病・事故のときの対応

発熱（38℃以上）	2
けいれん・ふるえ	3
吐き気	4
せき・ぜえぜえする	5
皮膚のブツブツ	6
下痢	8
おしっこが出ない	9
泣き止まない	10
意識がない	12
耳を痛がる	13
腹痛・便秘	14
頭痛	15
誤飲	16
ウンチが変	17
鼻血	18
動物に咬まれた	19
ハチに刺された	20
やけど	21

## いざというときの連絡先

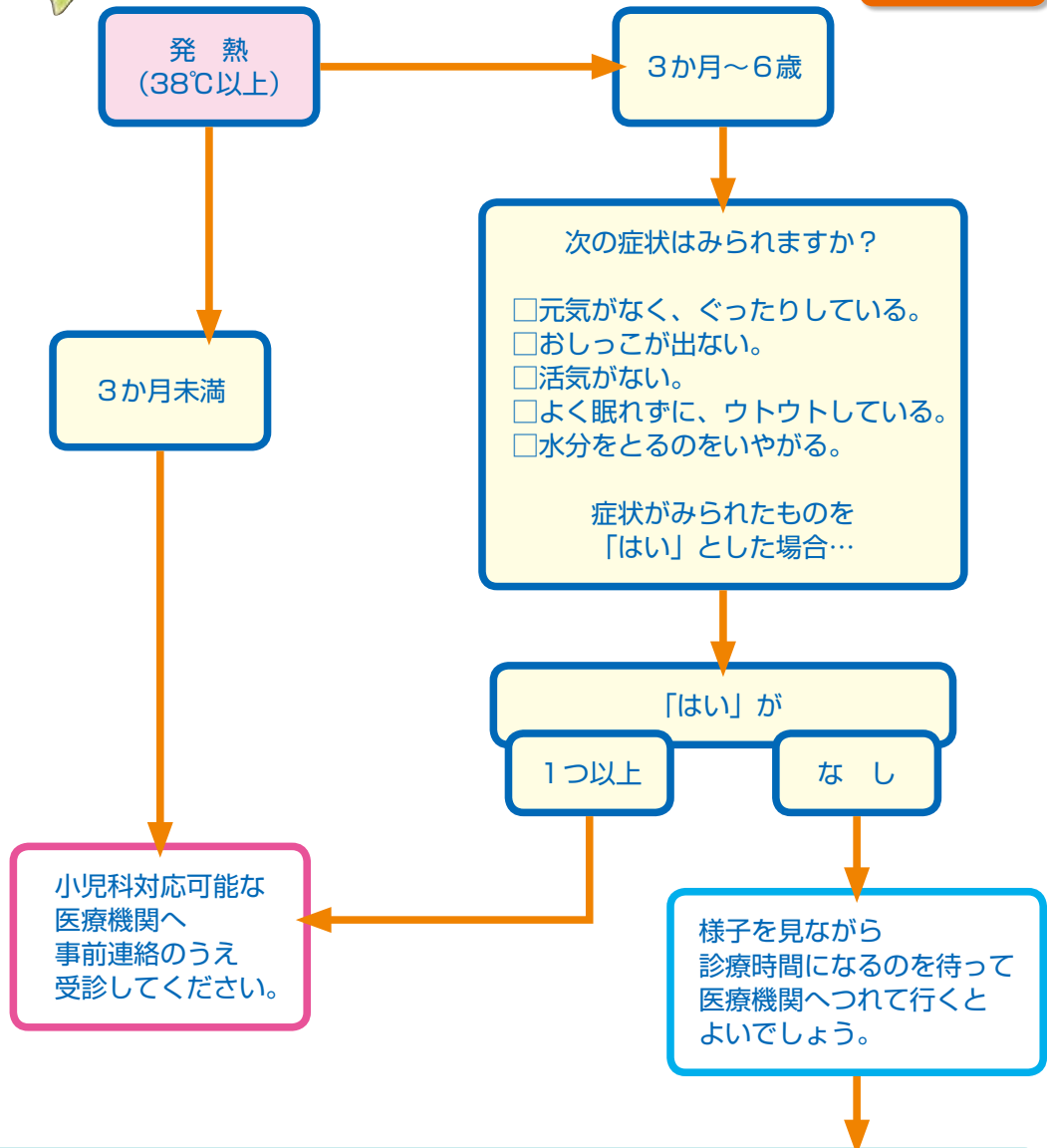
医療機関の連絡先	22
鹿児島県小児救急電話相談（#8000番）	23
こどもの救急 おかあさんのための救急&予防サイト	23

救急車の呼び方	24
---------	----



# 発熱 (38℃以上)

問い合わせ  
電話相談  
#8000



ただし症状が大きく変わったら、小児科対応可能な医療機関へ事前連絡のうえ受診してください。

## 発熱のある時の対処法

- 熱の出始めは温かめに、熱が出きったら涼しくしてあげましょう。
- 暑そうなら涼しく、寒そうなら温かくしてあげましょう。
- 水分補給をこまめにしましょう。
- 気持ちよさそうなら冷やしてあげましょう。
- 着替えもこまめにしましょう。
- 熱があっても元気そうなら、解熱剤は使わないようにしましょう。



# けいれん・ふるえ

けいれん・ふるえ

問い合わせ  
電話相談  
#8000

次のうちどの症状がみられますか？

- けいれんが止まっても、意識がもどらない。
- くちびるの色が紫色で、呼吸が弱い。

- けいれんが5分以上続く。
- 生まれて初めてのけいれんである。
- 生後6か月未満（あるいは、6歳以上）
- けいれん時の体温が38.0℃以下だった。
- けいれんに左右差がある。
- 嘔吐、失禁をとまなう。
- 最近頭を激しくぶつけた。
- 何度も、繰り返しけいれんがおこる。

- すでに診断がついており、今までにも何度かおこったことがあるけいれん発作（てんかん）。
- けいれんか、どうか分からない。

この欄に1つ以上「はい」がある

左の欄に「はい」はなく、この欄に「はい」がある

この欄にしか「はい」がない

**救急車を  
呼びましょう**

小児科対応可能な医療機関へ事前連絡のうえ受診してください。

様子を見ながら診療時間になるのを待って医療機関へつれて行くことよいでしょう。

ただし症状が大きく変わったら、小児科対応可能な医療機関へ事前連絡のうえ受診してください。

## けいれん・ひきつけの応急処置ポイント

- 顔を横向けにして、衣類をゆるめましょう。
- 体を揺すったり、たたいたりしないようにしましょう。
- 口に割り箸や指を入れてはいけません。

## けいれん・ひきつけの観察ポイント

- いつからどんなけいれんか、何分間つづいたか？
- けいれんが、右半身、左半身だけのような左右差がないか？
- その時の体温は何度であったか？

# 吐き気



問い合わせ  
電話相談  
#8000

吐き気

2か月未満

2か月～6歳

次の症状はみられますか？

- 母乳、ミルクのたびに勢いよく嘔吐をくりかえす。
- お腹がひどく痛そう。
- 血液や胆汁（緑色の液体）を吐いた。
- いつもと違う様子である。
- 12時間以上、何度も下痢をしている。
- おしっこがでない。
- 元気が無く、ボーッとしていたり、ちょっとした刺激に過敏に反応したりする。

症状がみられたものを「はい」とした場合…

「はい」が

1つ以上

なし

小児科対応可能な医療機関へ事前連絡のうえ受診してください。

次の症状はみられますか？

- お腹がはっている。
- がまんできないほどの激しいお腹の痛みを訴える。
- 血液や胆汁（緑色の液体）を吐いた。
- 活気がない、無気力
- 元気がなく、いつもと違う様子である。
- 12時間以上、何度も下痢をしている。
- おしっこがでない。
- 頭痛を訴えており、ボーッとしていたり、ちょっとした刺激に過敏に反応したりする。

症状がみられたものを「はい」とした場合…

「はい」が

1つ以上

なし

様子を見ながら診療時間になるのを待って医療機関へつれて行くとよいでしょう。

ただし症状が大きく変わったら、小児科対応可能な医療機関へ事前連絡のうえ受診してください。

# せき・ぜえぜえする



問い合わせ  
電話相談  
#8000

せき・ぜえぜえする

次の症状はみられますか？

- 声がかすれる。オットセイの泣き声  
みたいに咳き込む
- 38.0℃以上の発熱がある。
- ゼーゼー、ヒューヒューいう。
- 息苦しそうである。
- 呼吸がはやい。
- グッタリしている。
- 水分を取りたがらない。
- 口の周りや、くちびるが紫色となる  
(いわゆるチアノーゼ)。

症状がみられたものを  
「はい」とした場合…

「はい」が

1つ以上

なし

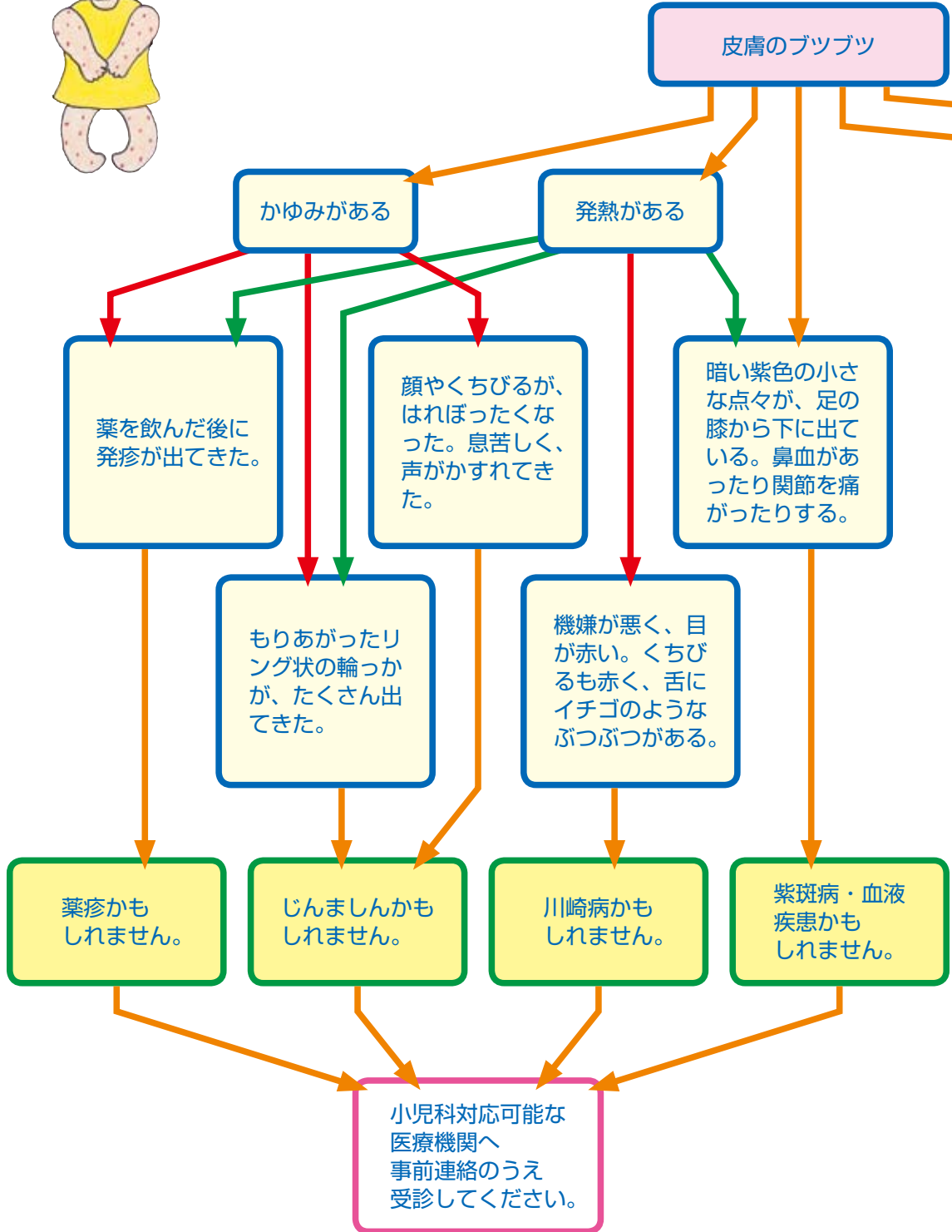
小児科対応可能な  
医療機関へ  
事前連絡のうえ  
受診してください。

様子を見ながら  
診療時間になるのを待って  
医療機関へつれて行くと  
よいでしょう。

ただし症状が大きく変わったら、小児科対応可能な医療機関へ事前連絡のうえ  
受診してください。



# 皮膚のブツブツ



## 受診のポイント

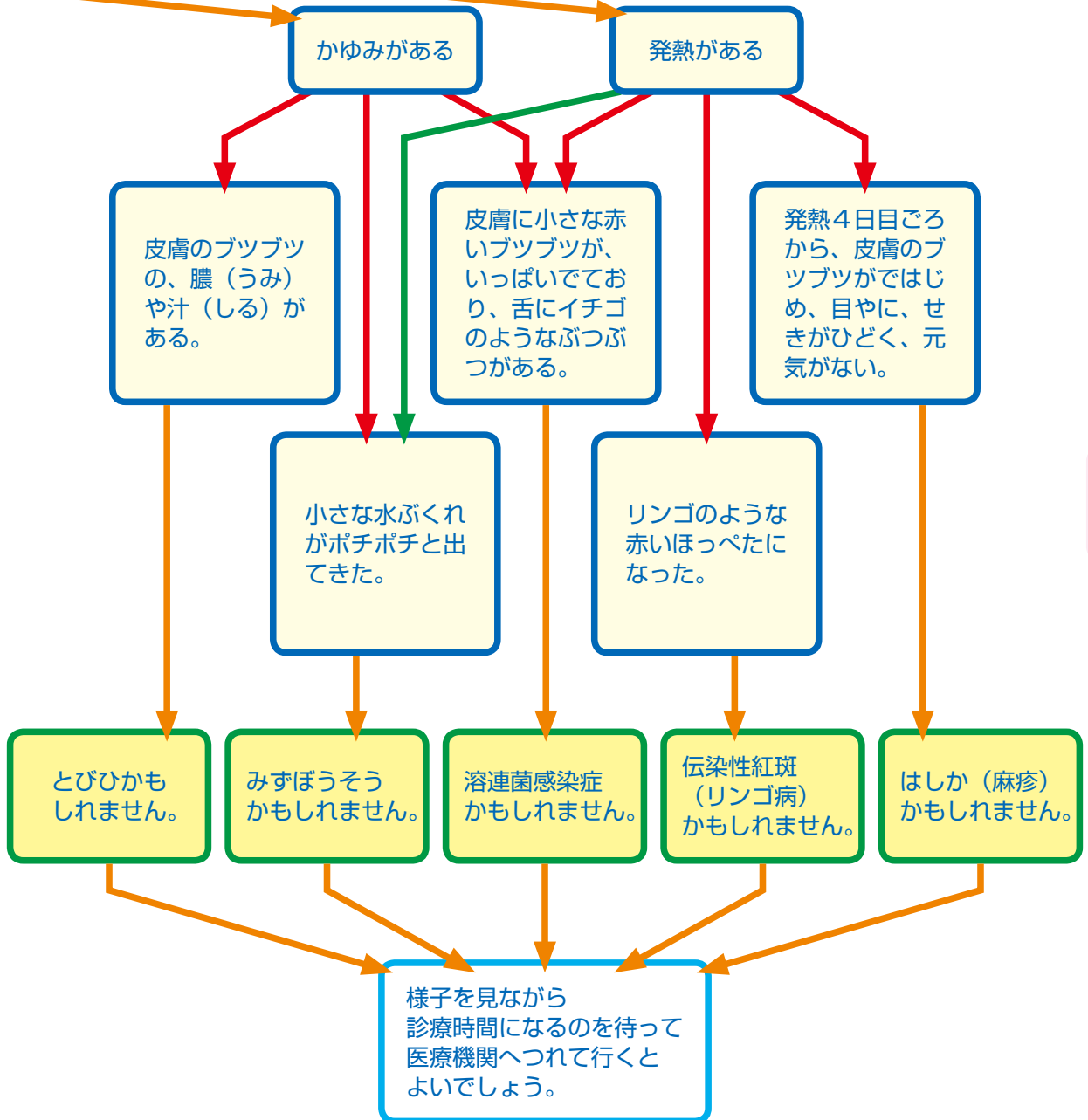
- ほかのこどもにうつす可能性があるため、受診の際には隔離が必要です。医療機関の受付でそのことを伝えましょう。



← : 発熱があったり、なかったりの場合

← : 発熱がある場合

問い合わせ  
電話相談  
#8000



ただし症状が大きく変わったら、小児科対応可能な医療機関へ事前連絡のうえ受診してください。



# 下痢

問い合わせ  
電話相談  
#8000

下痢

3か月未満

3か月～6歳

次の症状はみられますか？

- 元気がなく、ぐったりしている。
- 3時間以上おしっこが出ない。
- 吐く、もどす、嘔吐がある。
- 38.0℃以上の発熱。
- くちびるや口の中が乾燥している。

症状がみられたものを  
「はい」とした場合…

次の症状はみられますか？

- 元気がなく、ぐったりしている。
- おしっこが出ない、色の濃いおしっこをする。
- 活気がない、だるそうにしている。
- よく眠れずに、ボーッとしている。
- 水分をとるのをいやがる。
- 目がくぼんでいる。
- くちびるや口の中が乾燥している。
- 38.0℃以上の発熱。

症状がみられたものを  
「はい」とした場合…

「はい」が

1つ以上

なし

小児科対応可能な  
医療機関へ  
事前連絡のうえ  
受診してください。

「はい」が

1つ以上

なし

様子を見ながら  
診療時間になるのを待って  
医療機関へつれて行くと  
よいでしょう。

ただし症状が大きく変わったら、小児科対応可能な医療機関へ事前連絡のうえ  
受診してください。

# おしっこが出ない



問い合わせ  
電話相談  
#8000

おしっこが少ない・  
おしっこが出ない

次の症状はみられますか？

- ボーッとしており、元気がない。
- 朝から、水分を飲んでいない。
- 吐く、もどす、嘔吐がある。
- 下痢がある。
- 涙がでなく、口唇が乾燥している。
- 熱がある。
- ぐったりしている。
- おしっこをするのを嫌がり、オチンチンやおまた（外陰部）を痛がる。
- おしっこをするのを嫌がり、おなかをはっている。

症状がみられたものを  
「はい」とした場合…

「はい」が

1つ以上

なし

小児科対応可能な  
医療機関へ  
事前連絡のうえ  
受診してください。

日中、暑い  
ところに  
ずっといた。

発熱が

38.0℃以上

なし

元気が

なし

ある

水分を補給し、  
涼しいところ  
で安静にしま  
しょう。

様子を見ながら  
診療時間になるのを待って  
医療機関へつれて行くと  
よいでしょう。

ただし症状が大きく変わったら、小児科対応可能な医療機関へ事前連絡のうえ受診してください。

# 泣き止まない



泣き止まない

4か月未満

5か月～1歳

次のうちのどの症状がみられますか？

- 耳を痛がる。
- オムツを交換するとき、足を痛がる。
- 泣いていたのに、急に泣きやみぐったりした。
- いつもと泣き方がちがう。

- おしりが赤い。
- 耳をさわる。耳だれがある。
- 大声で大泣きをする。意識はしっかりしている。

- おっぱいを与えると落ち着く。
- 元気だが、泣きやまない。
- だっこしてしばらくすると、泣きやむ。
- 3か月ごろの赤ちゃんで、いつも夕方ごろ泣き出す。

- おまたがふくらんでいる。
- 耳を痛がる。
- 顔色が悪く、不機嫌そうに痛がる。
- 泣いていたのに、急に泣きやみぐったりした。
- いつもと泣き方がちがう。
- 激しく泣いて、呼吸が止まったようになり、真っ青となる。その後、ひきつけた。

この欄に1つ以上「はい」がある

左の欄に「はい」はなく、この欄に「はい」がある

この欄にしか「はい」がない

この欄に1つ以上「はい」がある

小児科対応可能な医療機関へ事前連絡のうえ受診してください。

様子を見ながら診療時間になるのを待って医療機関へつれて行くとよいでしょう。

受診の必要はありません。

小児科対応可能な医療機関へ事前連絡のうえ受診してください。

ただし症状が大きく変わったら、小児科対応可能な医療機関へ事前連絡のうえ受診してください。

いつもと違った環境変化はなかったですか？  
例えば、遠方に出かけたり、人が多く集まる場所に長く居たりすると興奮して泣き止まないことがあります。そんなときは、優しく声をかけながらあやしてあげてください。

問い合わせ  
電話相談  
#8000

1歳～6歳

次のうちどの症状がみられますか？

- 2～3日前からウンチが出ていない。
- 耳をさわる。耳だれがある。
- 激しく泣いて、呼吸が止まったようになり、真っ青となる。その後は、顔色もよくなった。

- 元気だが、泣きやまない。

左の欄に「はい」はなく、この欄に「はい」がある

この欄にしか「はい」がない

様子を見ながら診療時間になるのを待って医療機関へつれて行くといでしょう。

受診の必要はありません。

次のうちどの症状がみられますか？

- おなかを痛がる。
- 耳を痛がる。
- あたまを痛がる。
- おまたがふくらんでいる。
- 顔色が悪く、不機嫌そうに痛がる。
- 泣いていたのに、急に泣きやみぐったりした。
- いつもと泣き方がちがう。
- 激しく泣いて、呼吸が止まったようになり、真っ青となる。その後、ひきつけた。

- 突然、おびえて泣き出す。
- 耳をさわる。耳だれがある。

この欄に1つ以上「はい」がある

左の欄に「はい」はなく、この欄に「はい」がある

小児科対応可能な医療機関へ事前連絡のうえ受診してください。

様子を見ながら診療時間になるのを待って医療機関へつれて行くといでしょう。

ただし症状が大きく変わったら、小児科対応可能な医療機関へ事前連絡のうえ受診してください。

# 意識がない



問い合わせ  
電話相談  
#8000

意識がない

次の症状はみられますか？

- 名前を呼んでも、目をささない。
- 目をかろうじて開けるが視線が合わない。
- すぐにねむってしまう。
- つねっても、痛み刺激に反応がない。
- いつもと様子が違う。変だ。

症状がみられたものを  
「はい」とした場合…

「はい」が

1つ以上

なし

小児科対応可能な  
医療機関へ  
事前連絡のうえ  
受診してください。

様子を見ながら  
診療時間になるのを待って  
医療機関へつれて行くと  
よいでしょう。

ただし症状が大きく変わったら、小児科対応可能な医療機関へ事前連絡のうえ受診してください。

# 耳を痛がる



問い合わせ  
電話相談  
#8000

耳をいたがる・耳をいじる

発熱がありますか？

ある

なし

耳の下が腫れていますか？

腫れている

腫れは目立たない

耳を押すと痛がりますか？

明らかに痛がる

痛がらない

激しい頭痛がありますか？

ある

なし  
(比較的元気)

中耳炎かも知れません。

耳垢が原因かも知れません。

おたふく風邪の合併症かも知れません。

リンパ節の腫れかも知れません。

風邪のひき始めかも知れません。

小児科・耳鼻科対応可能な医療機関へ事前連絡のうえ受診してください。

様子を見ながら診療時間になるのを待って医療機関へつれて行くとよいでしょう。

ただし症状が大きく変わったら、小児科・耳鼻科対応可能な医療機関へ事前連絡のうえ受診してください。

# 腹痛・便秘



問い合わせ  
電話相談  
#8000

腹痛・便秘

次のうちどの症状がみられますか？

- 血便がみられる。
- おまた（陰のう、股のつけね）を痛がる。
- おなかをぶつけた、もしくは打った後の腹痛。
- おなかがパンパンにふくらんでいる。
- 不機嫌だ。
- コーヒーの残りがすのようなものを吐いた。
- さわると痛がる。
- 泣き止まない。
- だんだんひどくなる。
- がまんできない痛み
- 発熱がある。

- 数日便が出ていない。
- おへその周りを痛がる。
- うんちをしたら痛みがやわらいだ。
- がまんできる程度の、軽い痛み。
- 元気そうだ。

この欄に1つ以上  
「はい」がある

小児科対応可能な  
医療機関へ  
事前連絡のうえ  
受診してください。

この欄にしか  
「はい」がない

様子を見ながら  
診療時間になるのを待って  
医療機関へつれて行くと  
よいでしょう。

ただし症状が大きく変わったら、小児科対応可能な医療機関へ事前連絡のうえ受診してください。

## 腹痛・便秘の受診のポイント

- 普段と違う便があったら必ず医療機関へ持参しましょう。



# 頭痛



問い合わせ  
電話相談  
#8000

頭痛・頭を痛がる

次のうちどの症状がみられますか？

けいれんがある。

熱がある上に、顔色が悪く、グッタリしている。  
 ひどく頭を痛がる。  
 頭をぶつけた。頭を打った。  
 何度も吐く。

熱はあるが元気もある。

この欄に「はい」がある

左の欄に「はい」はなく、この欄に「はい」がある

この欄にしか「はい」がない

**救急車を  
呼びましょう**

小児科対応可能な医療機関へ事前連絡のうえ受診してください。

様子を見ながら診療時間になるのを待って医療機関へつれて行くとよいでしょう。

ただし症状が大きく変わったら、小児科対応可能な医療機関へ事前連絡のうえ受診してください。



# 誤 飲

誤飲・変なものを飲み込んだ

意識はありますか？

なし

ある

飲んだものはどれですか？

何を飲んだかわからない。

ボタン電池  
硬貨  
灯油  
ベンジン  
除光液  
洗剤  
漂白剤  
しょうのう  
(樟脳)  
など

たばこ  
ホウ酸団子  
ナフタリン  
パラジクロル  
ベンゼン  
大量の医薬品  
など

化粧品  
シャンプー  
芳香剤  
せっけん  
クレヨン  
シリカゲル  
マッチ  
粘土  
保冷剤  
水銀  
植物活力剤  
など

吐かせてはいけません。

すぐに吐かせ  
ましょう。

経過観察を  
しましょう。

救急車を  
呼びましょう

小児科対応可能な  
医療機関へ  
事前連絡のうえ  
受診してください。

ただし症状が大きく変わったら、小児科対応可能な  
医療機関へ事前連絡のうえ受診してください。

## 誤飲の観察ポイント

- 意識はどうか？
- 呼吸は規則正しいか？
- 顔色はよいか？
- 吐いていないか？
- 「何を」、「どれくらい」、「いつ」飲んだかを確認する。

(財)日本中毒情報センター

■大阪中毒110番

072-727-2499 (365日 24時間対応)

■つくば中毒110番

029-852-9999 (365日 9時~21時)

■タバコ専用電話 (テープによる情報提供)

072-726-9922 (365日 24時間対応)



# ウンチが変

問い合わせ  
電話相談  
#8000

ウンチが変・  
ウンチの色がおかしい

次のうちの症状がみられますか？

- 白っぽいウンチで、皮膚や白目が黄色っぽい（黄疸？）。
- クリーム色の下痢便。
- コールタールみたいな黒くて粘っこい便。
- コーヒー豆をすりつぶしたカスのようなかたまりが混じっている。
- いちごジャムみたいなウンチをして、機嫌が悪い。おなかも痛そうだ。
- 真っ赤な血液のウンチの中まで混ざっている血便。あるいは血液そのもの。

- 抗生物質を飲んだあとの下痢で、便が赤っぽい（とくに、粉ミルクを飲んでいるとき）。
- ウンチの周りに新しい血液がついている。トイレットペーパーにも糸を引いたような血液がつく。
- 肛門を痛がる。
- ウンチをした後に、便器に血液がついている。

- ウンチ自体が赤っぽく、おしっこも赤っぽい。赤い着色料の入った食品を食べた。
- 黒い便をするが、元気である。鉄剤を飲んだ？
- 下痢止めを飲んだ。
- ブルーベリーをたくさん食べた。
- ほうれん草のような緑色野菜をたくさん食べた。

この欄に1つ以上「はい」がある

左の欄に「はい」はなく、この欄に「はい」がある

この欄にしか「はい」がない

小児科対応可能な医療機関へ事前連絡のうえ受診してください。

様子を見ながら診療時間になるのを待って医療機関へつれて行くとよいでしょう。

受診の必要はありません。

ただし症状が大きく変わったら、小児科対応可能な医療機関へ事前連絡のうえ受診してください。

## 受診ポイント

- 変なウンチのオムツは袋に入れて、受診する際は持っていきましょう。

# 鼻 血



問い合わせ  
電話相談  
#8000

## 鼻 血

※まず下記の処置をあわてずに試しましょう。

1. 鼻出血の血液を飲まないように下を向けさせます。
2. 鼻内に何も入れずに鼻翼全体を出来る限り深くつまみ鼻中隔（小鼻の少し上あたり）を圧迫止血します。
3. 鼻呼吸ができない状態で、15～30分持続的に圧迫します。

止まらない場合

小児科対応可能な  
医療機関へ  
事前連絡のうえ  
受診してください。

### 鼻血の看病ポイント

- 上を向いて寝る姿勢は避けましょう。（血液を飲み込んでしまい咳や嘔気の原因になります。）
- 首の後ろを叩かないようにしましょう。
- 鼻の中にティッシュペーパーを入れないようにしましょう。
- 鼻をいじったり、鼻を強くかまないように注意しましょう。

# 動物に咬まれた



問い合わせ  
電話相談  
#8000

動物に咬まれた

何に咬まれましたか？

イヌ

ハムスター

ネコ

ネズミ

息苦しくなったり、  
ぜえぜえしたりしますか？

する

しない

小児科対応可能な  
医療機関へ  
事前連絡のうえ  
受診してください。

様子を見ながら  
診療時間になるのを待って  
医療機関へつれて行くと  
よいでしょう。

ただし症状が大きく変わったら、小児科対応可能な医療機関へ事前連絡のうえ受診してください。

## 動物に咬まれたときの看病ポイント

- 呼吸の仕方に注意しましょう。  
(息苦しそうになったり、ぜえぜえしたり)
- 咬まれたところが大きく腫れてきた場合、受診したほうがよいでしょう。

# ハチに刺された



問い合わせ  
電話相談  
#8000

ハチに刺された

大量（10か所以上）  
に刺された。

刺されて10数分以内に全  
身にじんましんがでたり、  
顔色が悪くなったりした。  
さらに呼吸がしづらく息苦  
しい状態になり、声が出に  
くなくなった。

1か所だけ刺された。

小児科対応可能な  
医療機関へ  
事前連絡のうえ  
受診してください。

様子を見ながら  
診療時間になるのを待って  
医療機関へつれて行くと  
よいでしょう。

ただし症状が大きく変わったら、小児科対応可能な医療機関へ事前連絡のうえ受診してください。

## ハチに刺されたときの対処方法

1. 毒のうに注意して針を抜きます。ハチの針には毒のうがあり、それを押さえると毒が注入されるのでつかむ部分に気をつけましょう。
2. 毒を絞り出すように刺された部位を周囲から圧迫し、洗い流します。
3. 刺された箇所にステロイド軟膏を塗ります。なお、アンモニアは効果がありません。

# やけど



問い合わせ  
電話相談  
#8000

やけど

どのようなやけどですか？

痛みがひどく、  
水ぶくれができる、  
広範囲のやけど

子供の手の平より狭く、  
水ぶくれがない。皮膚  
が乾燥している。  
(熱傷面積1%でI度  
のやけど)

まずは、とにかく  
冷やしましょう！  
(流水で30分以上)

専門医療が可能な  
医療機関に搬送する  
必要があります。  
救急車を呼びましょう。

どんなに軽く見えても小児科・皮膚科対応可能な医療機関に電話等でご相談ください。

## やけどの程度

- やけどの範囲のことを熱傷面積といいます。子供の手のひらの大きさを1%の熱傷面積とし、やけどの範囲を測ります。
- I度とは熱傷の程度を表しています。I度のやけどは、水ぶくれがなく、皮膚表面が乾燥している、軽症のやけどです。

## やけどを冷やすときのポイント

- 冷やすのは流水（水道水）でかまいません。
- 30分間以上を目安に冷やしましょう。
- 服の上からやけどをした場合は、服は脱がせずに冷やします。

# いざというときの連絡先

※ 休日、時間外に受診するときには、必ず電話してから行きましょう。

## 《出水・阿久根市の小児科医療機関》

(順不同)

### ○出水総合医療センター

出水市明神町520

電話 0996-67-1611

※ 時間外は小児科医の対応はできませんが、1歳以上の重篤でないお子さんについては、小児科以外の当直医が対応可能な範囲で応急処置のみを行います。まずは、お電話で救急外来の看護師にご相談ください。

### ○キッズクリニック

出水市向江町19-24

電話 0996-63-7707

### ○こどもクリニック永松

出水市平和町25-2

電話 0996-64-1500

### ○二宮医院

出水市本町4-45

電話 0996-62-0167

### ○しみずこども医院

阿久根市赤瀬川3880-3

電話 0996-68-0633

## 《かかりつけの医療機関など》

施設名

電話

診療日・診療時間

## 《小児科当番医確認方法》

### ○出水郡医師会のホームページ

- ホームページアドレス (パソコン用)

<http://www6.ocn.ne.jp/~izumi-ma/>

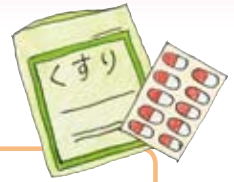
- 携帯電話アドレス

<http://www6.ocn.ne.jp/~izumi-ma/mobile/izumi-ma-i.html>

- 携帯電話用QRコード







## ○鹿児島県小児救急電話相談（#8000番）

鹿児島県では、夜間におけるお子さんの急な病気について、看護師等が応急処置や医療機関の受診の必要性などの助言を行う「鹿児島県小児救急電話相談」を実施しています。

夜間に当院を含む医療機関を受診される前に、まずは電話でご相談ください。

- 相談対象者 概ね15歳未満の子供
- 受付時間 午後7時～午後11時（毎日対応）
- 相談窓口の電話番号

**「#8000」番（又は 099-254-1186）**

- ※ 携帯電話からも利用可能です。
- ※ ダイヤル式電話、光電話、IP電話からは、**「099-254-1186」**におかけください。

## ○おかあさんのための「こどもの救急」 救急&予防サイト

厚生労働省研究班／社団法人日本小児科学会により監修されているホームページです。夜間や休日などの診療時間外に医療機関を受診すべきかどうかの判断の目安になります。対象年齢は生後1か月～6歳までのお子さんです。

- ホームページアドレス（パソコン用）  
<http://kodomo-qq.jp/>
- 携帯電話アドレス  
<http://www.qqm.jp/>（携帯電話用のURLです。）
- 携帯電話用QRコード



# 救急車の呼び方

緊急を要する重症の場合は、次の要領で救急車を呼びます。あわてないで、はっきりと状況を伝えてください。

① **119番**にダイヤルします。

② 「**火事ですか。救急車ですか。**」と尋ねられますので、「**救急車です。**」と伝えます。

③ **救急車**にきてもらう**場所**を伝えます。

- 住所（市名から番地まで）、氏名、電話番号
- アパート等の場合は、アパート名、号室
- 場所がわかりにくい場合は、目印となる建物や道路

④ **お子さんの年齢、状態**などを簡潔に伝えます。

⑤ **救急車**を待っている間に、**次のもの**を用意します。

- 健康保険証、乳幼児医療証、母子健康手帳、服用している薬とお薬手帳、診察券、お金

⑥ **救急車のサイレン**が聞こえたら、**可能なら場所**を案内する人を出し誘導してもらいます。

⑦ **救急隊員**が到着したら、**次のこと**を伝えます。

- 救急車が到着するまでの容体変化
- 応急手当をした場合は、その内容
- 持病がある場合は、その病名、かかりつけ医

火元、戸締りを忘れずに！



こんなときどうすればいいの？

## 子どもの救急ガイドブック

鹿児島県小児救急電話相談

電話番号：#8000番

こどもの救急ホームページ

<http://kodomom-qq.jp/>

詳しくは、23ページをご覧ください。